

Unidad de Apoyo al Paciente Oncológico



Servicio Andaluz de Salud
CONSEJERÍA DE SALUD



UNIVERSIDAD
DE GRANADA



Unidad Científica
de Excelencia
Universidad de Granada
EJERCICIO Y SALUD (UCEES)



Ilustre Colegio
Profesional
de Fisioterapeutas
de Andalucía



FIBAO

FUNDACIÓN PÚBLICA ANDALUZA PARA LA
INVESTIGACIÓN BIOSANITARIA DE ANDALUCÍA ORIENTAL
ALEJANDRO OTERO

2017

Grupo Cuidate

La **Unidad de Apoyo al Paciente Oncológico (UAPO) "CUÍDATE"** forma parte del Centro de Investigación Deporte y Salud (CIDS) de la Universidad de Granada en colaboración con la Unidad de Oncología del Hospital Universitario Virgen de las Nieves.

La UAPO CUÍDATE persigue buscar la excelencia y la internacionalización a nivel de una investigación de calidad y una atención clínica centrada en el paciente oncológico. Además, ofrece una actividad investigadora y formativa de estudiantes de doctorado, máster y grado.

JUSTIFICACIÓN

La supervivencia tras el cáncer está incrementando en Europa como resultado del diagnóstico precoz y las mejoras en el tratamiento. Según datos del estudio RARECARE (<https://doi.org/10.1016/j.canep.2013.08.001>) se estima que existen en torno 17.8 millones de personas que han tenido una historia previa de cáncer. Según datos de este estudio se prevé un incremento de este grupo poblacional a consecuencia del envejecimiento poblacional, incremento en la incidencia del cáncer y la mejora en supervivencia. La fase de supervivencia tras el cáncer a menudo se transforma en un proceso crónico con presencia de síntomas físicos y psíquicos que inciden sobre los pacientes incluso años después de completar su tratamiento. Estos síntomas pueden empeorar la calidad de vida de las personas produciendo costes personales y sanitarios derivados de la aparición de periodos de baja laboral y consumo de recursos sanitarios por la aparición de dolor, fatiga, trastornos cognitivos, depresión o problemas interpersonales. Se estima que en torno a un 10 % de los 50 millones de pacientes que han superado un cáncer en el mundo se encuentran en la denominada fase de supervivencia que se sitúa en torno a los 2 años del final de tratamiento oncológico.

Ante esta realidad ineludible, varios países europeos han incluido las unidades de soporte oncológico a través del ejercicio físico y la fisioterapia en sus planes nacionales sobre cáncer, llegándose a establecer recomendaciones clínicas basadas en la evidencia, pero existiendo una elevada heterogeneidad en la provisión, accesibilidad y financiación de estos servicios.

La Comunidad Europea reconoce que para reducir el coste social y sanitario del cáncer en Europa se necesitará una aproximación integral al problema, con el objeto de obtener unos resultados óptimos que se centren en el paciente, con una aproximación interdisciplinar que permita establecer un soporte adecuado de los pacientes oncológicos para una recuperación óptima tras su proceso patológico.

La UAPO CUÍDATE pretende reducir la discapacidad de las personas que han sufrido cáncer aliviando así la sobrecarga económica que supone el cáncer para la persona que lo padece y para la sociedad.



MISIÓN

Nuestra misión es ser una unidad de apoyo excelente que pone al servicio de los pacientes oncológicos personal cualificado y recursos avanzados, contribuyendo a su salud y bienestar. Elaboramos programas y líneas de investigación centradas en los problemas del paciente, para un abordaje óptimo e integral de su patología y sus síntomas con base en la evidencia científica.

VISIÓN

- ✓ Prevenir y tratar los efectos secundarios asociados al cáncer y a su tratamiento.
- ✓ Ser un centro de confianza y referencia para los pacientes, sus familias y para los profesionales del ámbito.
- ✓ Ser pioneros en la creación de un centro que transfiera la evidencia científica a la clínica.
- ✓ Generar investigación de calidad como camino hacia la excelencia.
- ✓ Innovar en recursos y servicios en el campo de la oncología para ofrecer un apoyo al paciente oncológico de máxima calidad desde una perspectiva multiprofesional.
- ✓ Obtener proyectos que respondan y solucionen necesidades sociales, económicas y científicas.

VALORES

- ❖ Comprensión y cuidado de nuestros pacientes, ofreciendo siempre el mejor apoyo, en el que el interés y bienestar de éstos siempre está por delante del nuestro propio.
- ❖ Innovación, introduciendo un cambio real, para hacer más accesible un tratamiento más completo para los pacientes oncológicos.
- ❖ Progreso, aportando conocimientos relevantes en el campo de la oncología tanto para los pacientes como para los profesionales que se dedican a él.
- ❖ La excelencia, invirtiendo en nuestra formación para aplicar los conocimientos más actualizados a todas nuestras prácticas e invirtiendo en recursos relevantes para generar conocimiento innovador y tratamientos efectivos.
- ❖ Eficiencia, para potenciar la ventaja del uso de un centro que se adapta a las necesidades del paciente.
- ❖ Integridad, en la que no hay conflicto de intereses y se trabaja para merecer la confianza de nuestros usuarios.



SITUACIÓN de la UAPO CUÍDATE

La UAPO CUÍDATE se encuentra situada dentro de la Universidad de Granada, adyacente a la Facultad de Medicina y a la Facultad de Ciencias de la Salud. En los alrededores también se encuentran el Hospital Campus de la salud y el Centro de Investigación iMUDS.

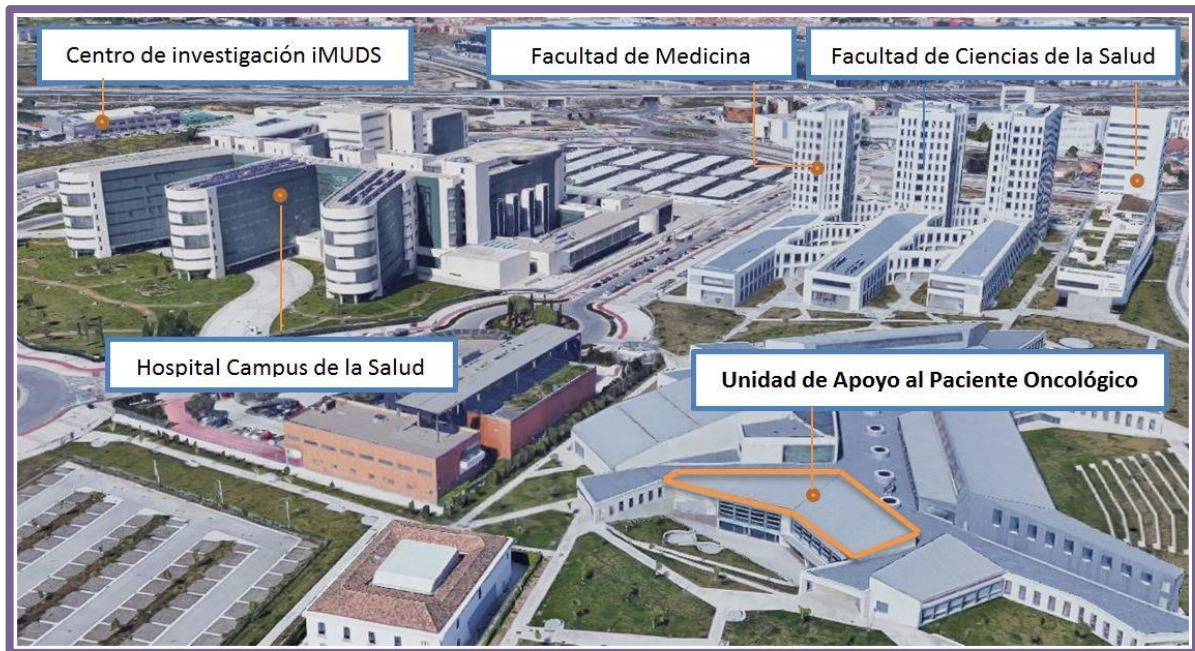


Figura 1. Localización de la UAPO CUÍDATE

Tiene un fácil acceso desde la autovía y gracias al servicio de transporte público tiene buena comunicación con el centro de Granada y alrededores.



INSTALACIONES

Dispone de varios espacios entre los que se incluyen: una sala grande para trabajo con grupos, tres salas pequeñas para valoraciones o tratamientos individuales, una sala de investigación, vestuario y dos baños. Se accede a pie desde la calle o con ascensor.

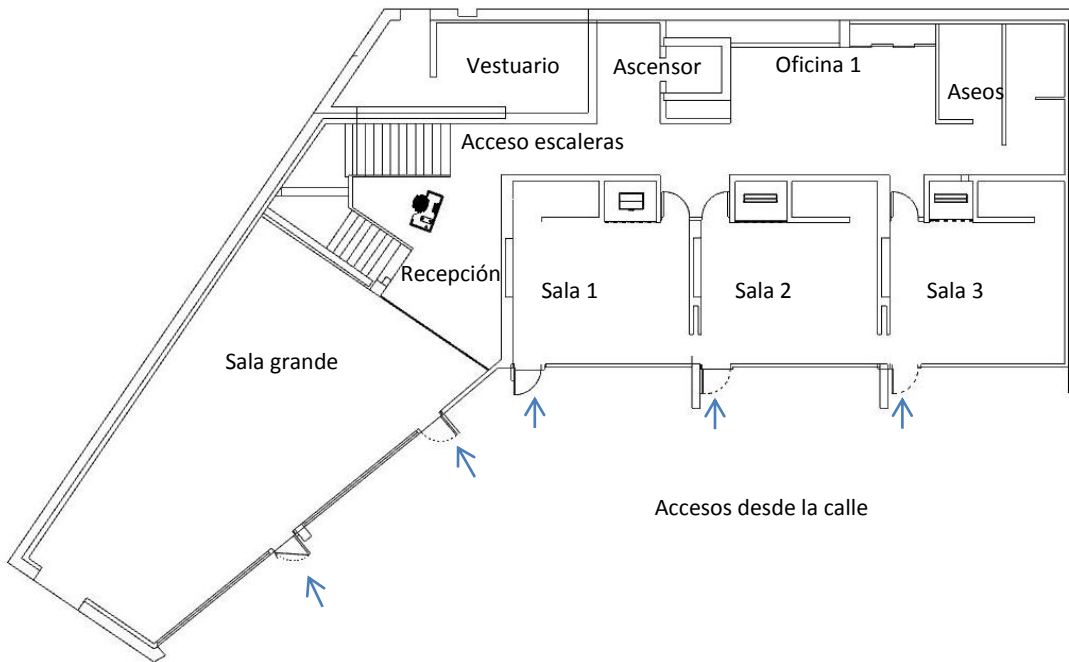


Figura 2. Mapa de las instalaciones de la UAPO CUIDATE

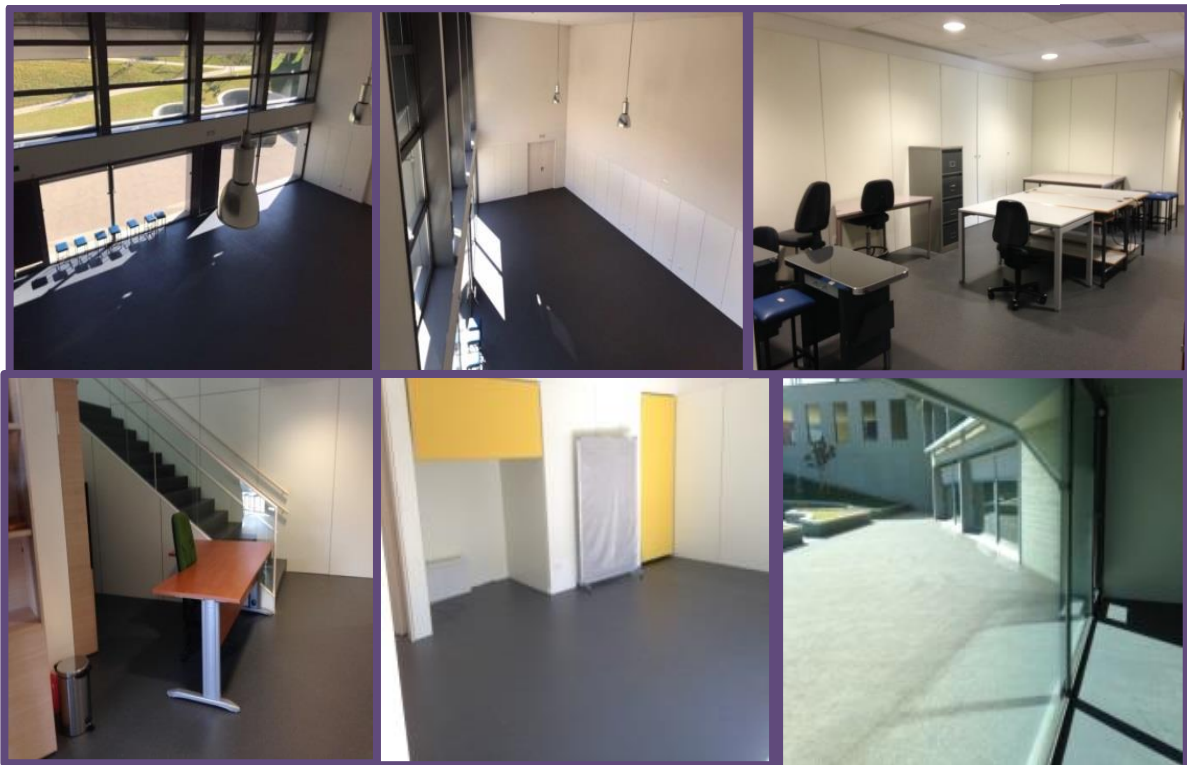


Figura 3. Fotos de algunas de las instalaciones.



GRUPOS DE TRATAMIENTO

Se van a abordar el tratamiento contra el cáncer y sus secuelas desde una perspectiva multidisciplinar, gracias a las facilidades de unas instalaciones amplias y de material con el que cuenta el centro.



Figura 4. Fotos de un grupo de fragilidad y supervivientes de cáncer de colon durante las sesiones.

La UAPO CÚIDATE abordará las siguientes líneas de investigación:

- Fragilidad en pacientes con cáncer de colon: se realizará un programa de ejercicio físico terapéutico basado en fuerza máxima, ejercicio aeróbico, control motor y equilibrio. Con 2 sesiones presenciales a la semana y 3 no presenciales, durante 8 semanas.
- Dolor crónico en pacientes con cáncer de cabeza, cuello o mama: los participantes recibirán un programa individualizado de técnicas miofasciales y terapias alternativas.
- Deterioro cognitivo en pacientes con cáncer de cabeza, cuello o próstata: estos pacientes formarán parte de un programa con sesiones individualizadas orientado a la mejora de la memoria, la atención, la comunicación, etc., con diferentes técnicas, entre las que se utilizará el mindfulness.



- Pacientes con obesidad: se llevará a cabo un programa de ejercicio físico terapéutico individualizado de alta intensidad basado en la resistencia cardiorrepiratoria en una cinta continua de carga regulable o (tapiz rodante antigraedad) y en ejercicios funcionales de fuerza máxima dos días por semana.
- Pacientes con hiposalivación, neuropatía periférica, artralgias o estreñimiento: recibirán tratamientos de electroterapia adaptados a cada una de estos problemas. Estas sesiones se desarrollarán 2 días a la semana de manera individual.
- Pacientes con altos niveles de fatiga: estos pacientes participarán en un programa de ejercicio físico terapéutico adaptado a su nivel de recuperación valorado a través de la variabilidad de la frecuencia cardiaca. Este programa tendrá lugar 3 días en semana y consistirá en una combinación de ejercicio de fuerza y aeróbico.
- Pacientes con metástasis óseas: participarán en un programa multimodal de ejercicio aeróbico en el tapiz rodante antigraedad, interválico o continuo, y de resistencia, tres veces a la semana supervisado. Las sesiones incluirán una parte de calentamiento y vuelta a la calma, ejercicio aeróbico individual sobre el tapiz y ejercicio de resistencia grupal, y tendrán una duración aproximada de 60 minutos. Las prescripciones de ejercicio se modificarán en función de la ubicación y la extensión de las metástasis óseas para todas las actividades. El ejercicio de resistencia se establecerá usando RM. Se les pedirá a los participantes que realicen diferentes ejercicios de resistencia utilizando los principales grupos musculares, sujetos a la ubicación y el alcance de las metástasis óseas. Todas las prescripciones de resistencia y ejercicio aeróbico serán progresivas y periodizadas de acuerdo con las capacidades físicas individuales determinadas y las contraindicaciones conocidas de cada paciente. El tapiz rodante antigraedad es una herramienta que permite el control total del peso corporal soportado en la extremidad inferior mediante el uso de aire en una cámara de presión controlada para levantar suavemente al usuario. Utilizando una calibración precisa, permite una reducción de peso muy específica que va del 100% al 20% del peso corporal del usuario en incrementos de 1%.

Además de estos programas se valorarán disfunciones del suelo pélvico en pacientes con cáncer ginecológico, con el objetivo de determinar el alcance del problema y las necesidades de intervención para futuros programas.



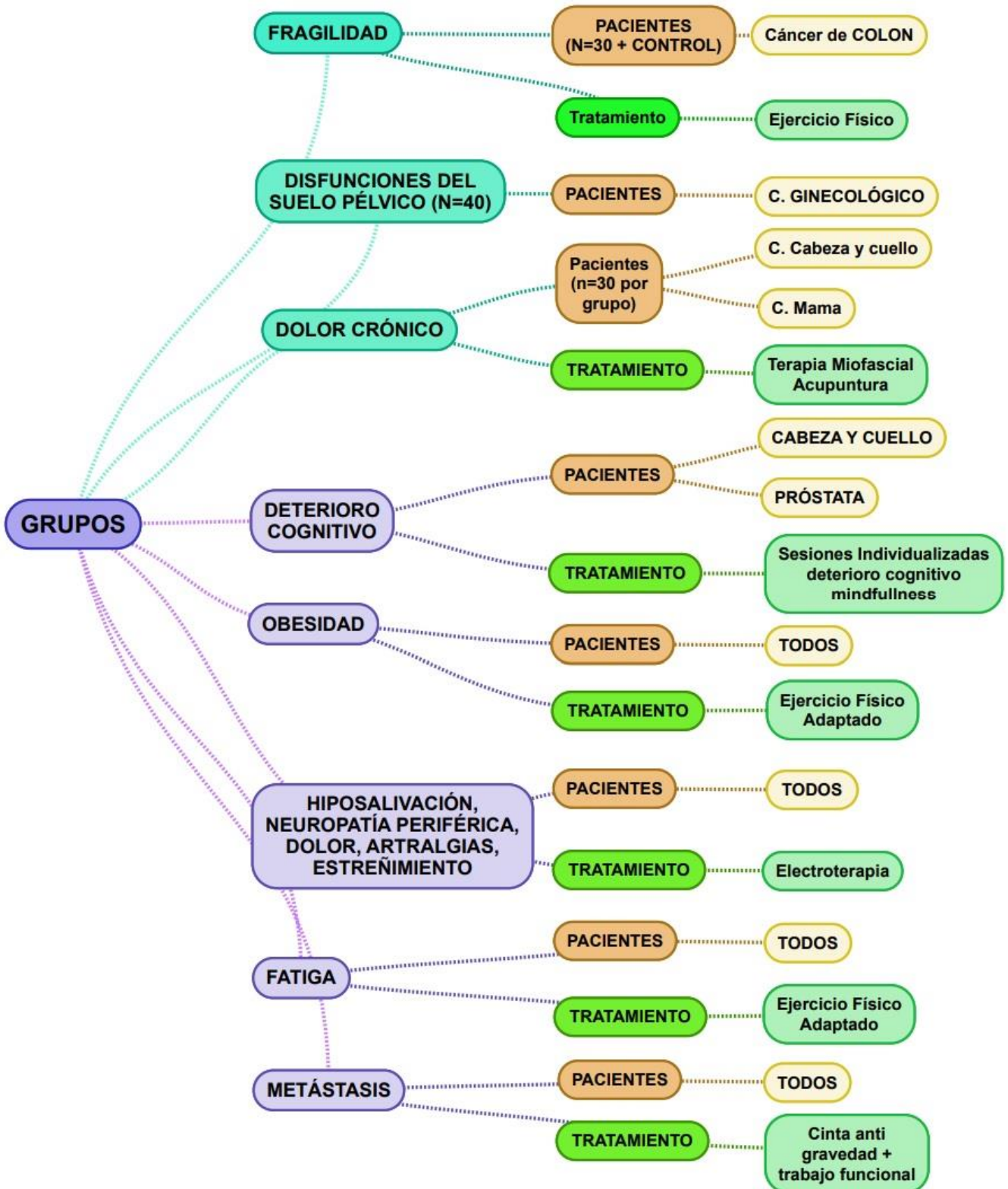


Figura 5. Esquema de las líneas de investigación que se desarrollarán en la UAPO CUÍDATE.



MATERIALES CON LOS QUE CUENTA EL ESPACIO

1. ANTI-GRAVITY TREADMILL



2. DINAMÓMETRO ISOCINÉTICO



3. ECÓGRAFO



4. ELECTROTERAPIA



5. Encoder



6. Aparatos de biofeedback



7. TRX



8. Inbody



Materiales de valoración y tratamiento, adicionales a los anteriores, de los que se disponen en las instalaciones:

- Aparato de electrolisis percutánea intratisular.
- Aparato láser.
- Algómetro digital.
- Acelerómetros.
- Aparato de biofeedback y electroestimulación.
- Aparato portátil para el tratamiento de neuropatías periféricas.
- Camillas hidráulicas.
- Equipo de diatermia profunda.
- Equipo de presoterapia.
- Espirómetro
- Monitor Holter portátil.
- Polea cilíndrica isoinercial.
- Plataforma de salto.
- Dinamómetros de mano y tronco.
- Goniómetros.
- Lámpara de infrarrojos.
- Pulsioxímetros.
- Pulsómetros POLAR.
- Tensiómetros.
- Visor/detector de movimiento Kinect.
- Theraband de diferentes resistencias.
- Colchonetas.
- Fitballs.
- Ordenadores portátiles.
- Ordenador de sobremesa.
- Impresora.

